

報道関係者各位

M Data News Release

株式会社エムデータ、 「プロ野球・斎藤佑樹投手キャンプイン」×「サッカー・長友佑都選手インテル移籍」 「W（ダブル）佑ちゃん」に関するTVニュース露出量を発表

プロ野球・斎藤佑樹投手、「16時間23分57秒／159番組」、広告効果PR「135億8982万円」相当！！
サッカー・長友佑都選手、「9時間26分55秒／147番組」、広告効果PR「67億1998万円」相当！！

国内テレビの放送内容を記述したメタデータを提供する株式会社エム・データ（所在地：東京都港区虎ノ門1-16-16 虎ノ門一丁目MGビル9F、代表取締役社長：森谷文彦）が、「プロ野球・日本ハムファイターズ 斎藤佑樹投手キャンプイン」「サッカー・長友佑都選手インテル移籍」に関するTVニュース露出量の調査結果を発表しました。1月11日の入寮報道から多くのメディアの注目の的である斎藤佑樹投手のキャンプイン報道、またサッカー・アジアカップでの活躍も新しい長友佑都選手のインテル移籍報道、どちらもスポーツの大きな話題として報道されました。

今回の調査は、まず斎藤佑樹投手が、日本ハムファイターズキャンプイン当日の1月31日（月）、現地入り報道がはじまった同日お昼頃から調査を開始し、その週末に当たる2月6日（日）まで、対するサッカーの長友佑都選手は、インテル移籍報道の2月1日（火）から2月7日（月）のデビュー戦途中出場であるローマ戦報道までのTVニュース露出量を集計しました。

まず、斎藤投手ですが、露出量総計として「16時間23分57秒／159番組」ありました。これは前回調査した入寮報道（1月11日の入寮日から入団記念式典の16日で延べ「16時間53分25秒／148番組」の露出※当社調べ）に匹敵する露出量で、キャンプ地の沖縄県・名護市での「佑ちゃん」グッズの紹介から、斎藤投手のブルペン入り、また同チームメイトの斎藤投手に関するコメント等、まさに一挙手一投足までが紹介されてました。また同期間でのプロ野球の露出量総計は「26時間56分30秒／183番組」あり、他球団もキャンプインしているなか、露出の割合を比較しても、斎藤投手の話題が半分を占めた結果となりました。

対する長友選手ですが、露出量総計として「9時間26分55秒／147番組」ありました。同期間でのサッカーの露出量総計は「12時間44分32秒／157番組」あり、ここでもサッカー界は長友選手中心でした。また、2月2日（水）に発覚した「大相撲八百長疑惑」について、各局がメイン報道をシフトしている傾向にあり、（2月2日（水）発覚から2月7日（月）で「47時間56分27秒／250番組」の露出量）この報道が、調査後半からの斎藤投手及び長友選手の露出を押さえた要因ともいえます。

奇しくも、プロ野球界とサッカー界の「W（ダブル）佑ちゃん」対決となった訳ですが、報道露出量はプロ野球ルーキーの斎藤佑樹投手に軍配が上がった結果になりました。未だルーキーの斎藤佑樹投手はCMなどには登場しておりませんが、この二人、自身の広告効果を広告費換算に置き換えると、斎藤佑樹投手は「135億8982万円（※以下切り捨て）」相当のPR効果となり、長友佑都選手の場合は「67億1998万円（※以下切り捨て）」相当のPR効果となりました。ここでも倍近い広告効果を出した野球界の「佑ちゃん」に軍配があがりましたが、この「W（ダブル）佑ちゃん」からまだ目が離せそうにありません。

■ プロ野球・斎藤投手

時間：16時間23分57秒

番組数：159番組

PR効果相当：135億8982万円※広告費換算数値

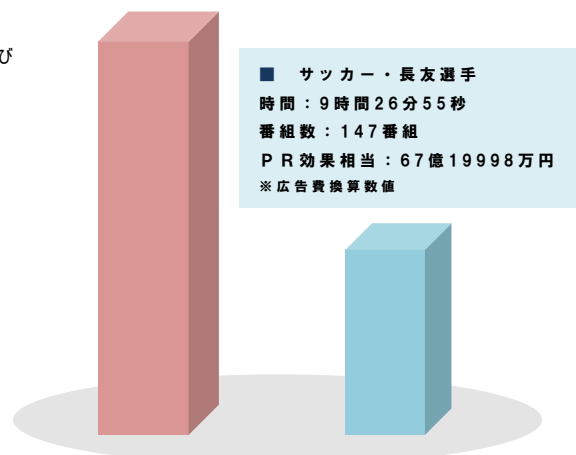
■ サッカー・長友選手

時間：9時間26分55秒

番組数：147番組

PR効果相当：67億1998万円

※広告費換算数値



◆ 斎藤投手と長友選手では約2倍の差！

◆ 調査に使用した「TVメタデータ」とは？

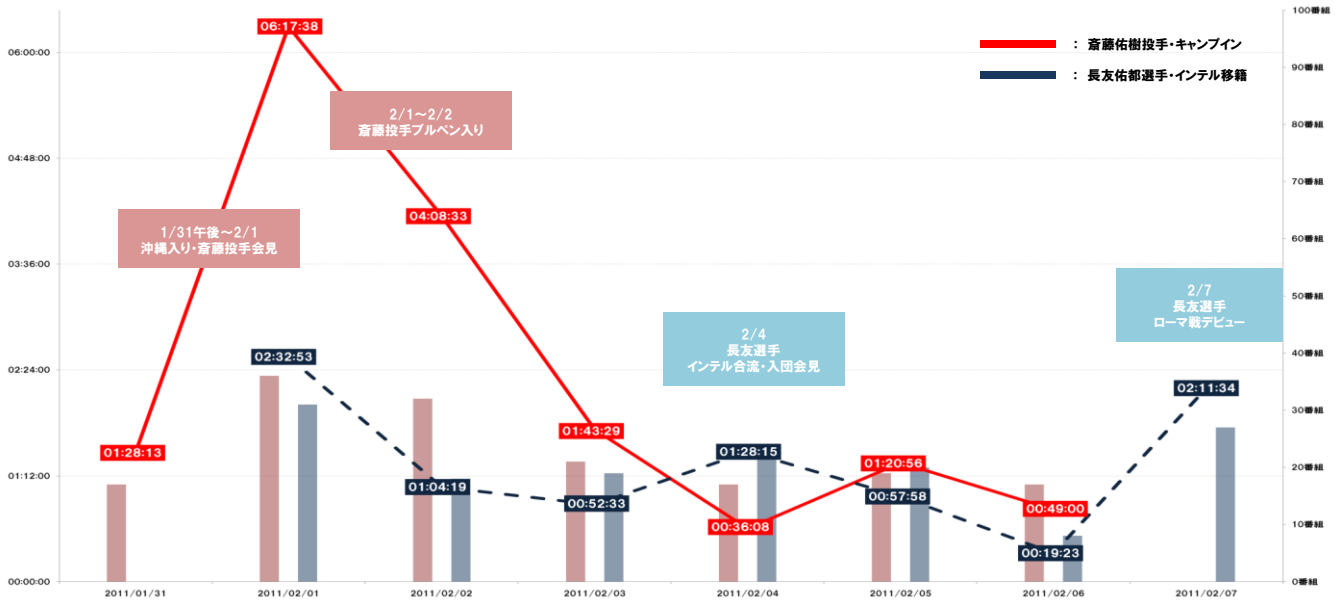
※株式会社エム・データでは、東京・名古屋・大阪地区のテレビ局で放送されたテレビ番組やテレビCMを、テキスト化・データベース化して「TVメタデータ」を構築しています。当社のデータセンターでは、常時40名前後の専属リサーチスタッフが、24時間365日「いつ」「どこで」「何が」「どのように」「何秒間」放送されたかを、当社オリジナルのデータ収集システムを使用しデータの収集を行なっております。

新しいメディアが台頭する今日でも、視聴者に対して多大な影響力を有するのがテレビです。TVメタデータを利用すれば、そんなテレビの放送内容を容易に確認することができます。パブリシティの検証、映像の検索、ECでの利用など、TVメタデータの利用範囲はさまざまなシーンに拡大を続けています。尚、本調査には、このTVメタデータを利用し様々な集計を行っております。

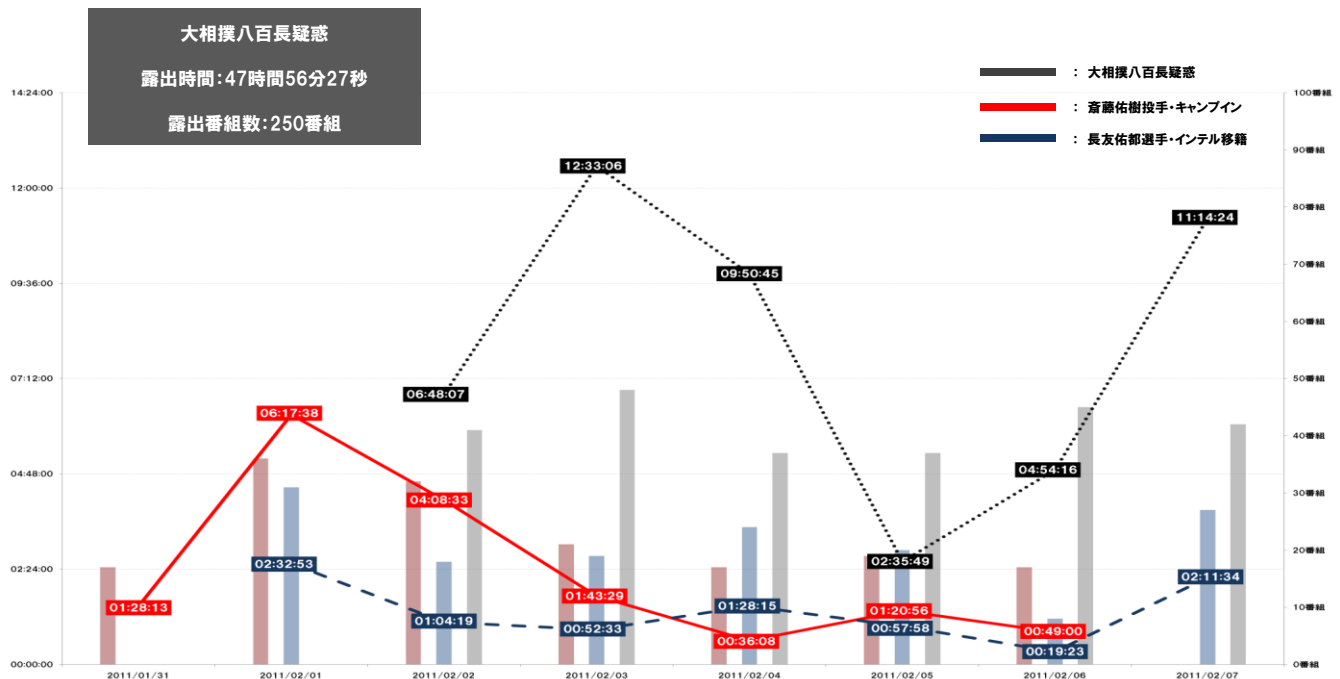
報道関係者各位

M Data News Release

■ プロ野球・日本ハムファイターズ 斎藤佑樹投手・キャンプイン × サッカー 長友佑都選手・インテル移籍 に関するTVニュース露出推移量比較



■ 参考資料 ■ 大相撲八百長疑惑 に関するTVニュース露出推移量との比較



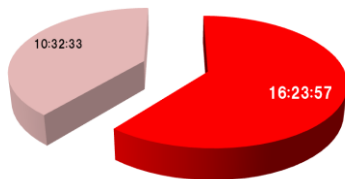
報道関係者各位

M Data News Release

■ 参考資料 ■ ■ 「プロ野球」/「サッカー」全体のTVニュース露出量との比較

「プロ野球」全体の話題 26時間56分30秒

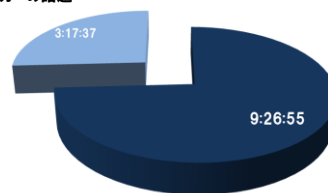
◆ その他プロ野球の話題



◆ 斎藤佑樹投手・キャンペーン

「サッカー」全体の話題 12時間44分32秒

◆ その他サッカーの話題



◆ 長友佑都選手・インテル移籍

【調査期間】 斎藤佑樹投手：2011年1月31日昼（月）から2月6日（日）/長友佑都選手：2011年2月1日（火）から2月7日（月）

【調査対象】 東京キー局（NHK・日本テレビ・TBS・フジテレビ・テレビ朝日・テレビ東京）のニュース・報道番組

【調査方法】

「プロ野球・日本ハムファイターズ 斎藤佑樹投手」/「サッカー・長友佑都選手」に関する話題をキーワード抽出し露出量を測定

※参考として「大相撲八百長疑惑」については、2011年2月2日（水）から2月7日（日）で調査。

【広告換算算出方法】

露出番組のネットワーク局をカウントし、それぞれの番組に対しての15秒CMスポット料金から算出

※NHKに関してはNNN系列30局+CX系列沖縄テレビ1局の計31局で換算（全てエム・データ調べ）

■ 株式会社エム・データについて

株式会社エム・データは、日本で唯一、テレビ放送を独自にTVメタデータとして記録する、2006年に設立された調査会社です。主なサービスには、テレビCMの全放映実績に関する月次レポートの「CMデータリポート」、朝夕の報道番組で取り上げた話題をメールで配信する「日刊TVニュース速報」、お客様のご要望に応じて行う放送実績調査「カスタムリサーチ」、詳細な全放送記録をまとめて提供する「データ配信サービス」などがあります。

■ 株式会社エム・データ概要

社名：株式会社エム・データ（M Data CO.,LTD）

本社：〒105-0001 東京都港区虎ノ門1-16-16 虎ノ門一丁目MGビル9F

TEL：03-3519-7060

FAX：03-3519-6684

URL：<http://www.mdata.tv>

設立：2006年1月23日

代表者：代表取締役社長 森谷 文彦

■ 本件に関するお問い合わせ

株式会社エム・データ メディア調査部

〒105-0001 東京都港区虎ノ門1-16-16 虎ノ門一丁目MGビル9F

TEL：03-3519-7060 FAX：03-3519-6684

E-mail：info@mdata.tv